



**Biblioteca  
Cervantina**



**Museo Municipal  
del Quijote**



**E**l Museo Municipal del Quijote-Biblioteca Cervantina se inauguró el 2 de abril de 2002. Tras varios años de funcionamiento se decide acometer una ampliación, que abrió sus puertas el 22 de enero de 2015 coincidiendo con el IV Centenario de la publicación de la II parte del Quijote.

Con la habilitación de esta nueva construcción se incrementa en más de 1.700m<sup>2</sup> la superficie total del museo, dotándolo en su conjunto de nuevos espacios expositivos que pueden visitarse siguiendo un recorrido que se inicia y termina en el vestíbulo de la zona nueva.

**C**omenzamos la visita contemplando la maquinaria original de un **molino de viento**, rememorando uno de los capítulos mas conocidos de las aventuras de nuestro caballero Don Quijote de la Mancha. El eje, la rueda catalina, la linterna, la piedra volandera o solera, son algunos de los elementos que podemos contemplar.



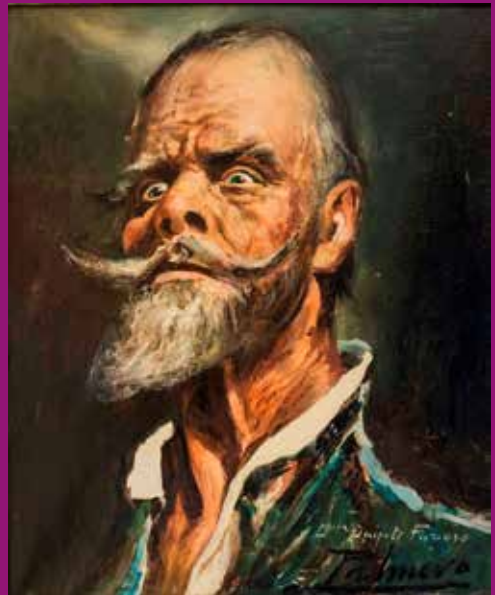
**R**ecorriendo el molino bajamos a la planta inferior desde donde se accede a las nuevas zonas del museo en las que se exponen **los relieves originales del escultor Felipe García Coronado**. En ellos se representan: La muerte del pastor Grisóstomo, la Batalla de Lepanto, Don Quijote en la jaula y Riña en la venta. Este conjunto de bajorrelieves en piedra formaban parte del monumento a Cervantes, situado en la Plaza del mismo nombre.



**S**iguendo por el pasillo de comunicación, llegamos al edificio antiguo y accedemos a la sala en la que se exhibe parte de la **Colección Cervantina del pintor de Almodóvar del Campo Alfredo Palmero de Gregorio**, más conocido como “**El Maestro Palmero**”.

La colección cervantina cuenta con 125 retratos, de los cuales podemos contemplar 12: Don Quijote furioso, Sancho, Dulcinea, el Cura, el Ama, Maritornes, Agi-Morato, Merlín, Camila, Marcela, la Duquesa y Pedro Recio..

Realizados entre 1979 y 1991, son retratos psicológicos en los que el artista ha intentado captar la esencia de cada personaje ya sea histórica, mitológica, simbólica, literaria o alegórica.



Continuamos nuestro recorrido y llegamos a la zona donde se exponen 10 dibujos, también, de tema cervantino del pintor **José Jiménez Aranda**, considerado uno de los mejores ilustradores del Quijote del Siglo XIX.



Estos dibujos son una pequeña muestra de un total de 689 ilustraciones que se hicieron para formar parte de la monumental obra del Quijote del Centenario de 1905. El ejemplar en cuestión está formado por 4 volúmenes, los dos primeros con el texto del Quijote y los otros dos con los dibujos de Jiménez Aranda.





**D**esde este espacio se accede directamente a la **Sala de proyecciones 1: “La primera impresión”**. En esta sala se ofrece un montaje que transportará al público al ambiente de una imprenta madrileña de principios del s. XVII.

Escucharemos los recuerdos de un aprendiz de maestro impresor de cuando se imprimió la primera edición del Quijote en 1605, en Madrid.

La sala se ha dividido en tres espacios: la zona de utillaje, el tendedero y la librería.

### **El utillaje:**

Aquí podemos contemplar reproducciones de los elementos propios de una imprenta de la época, como una caja de tipos con sus múltiples casillas y algunos tipos sueltos fundidos en plomo.



## **El tendadero:**

De las paredes cuelgan algunos cordeles como los que se utilizaban para tender los pliegos una vez impresos (en estos cordeles se ponían los pliegos a secar, puesto que en aquella época se imprimía sobre papel húmedo). También vemos algunos frascos de tinta que se utilizaban para las correcciones, pliegos de papel de barba, además de unos tampones de entintar de piel de perro.



## **La librería:**

en este tercer espacio aparece una librería de la época en la que se colocaban los tomos que se iban imprimiendo y un atril con un gran libro abierto con las páginas en blanco, sobre las cuales se proyectan distintas imágenes de libros de caballería.



## **I**nmediatamente después accedemos a la **Sala de proyecciones 2: “Un paseo por el Quijote”**.

Se trata de un montaje breve sobre “Don Quijote de la Mancha” que combina la proyección de imágenes sobre una pantalla situada al fondo de la sala con elementos de escenografía estratégicamente colocados. Estos elementos irán adquiriendo protagonismo a medida que avance el espectáculo.



Esta proyección tiene una intención didáctica que va destinada a entretener y deleitar al público más general y heterogéneo. Se hace con una proyección de imágenes de objetos, paisajes, grabados de época o dibujos, así como elementos escenográficos con los que se crea la sensación de transformación de la realidad y la de viaje.



Desde el primer instante el espectador comprenderá que se halla ante una lectura particular del Quijote que pretende que el espectador se deje llevar por una emoción estética provocada por la combinación de imágenes especialmente sugerentes con la insuperable prosa de Cervantes.

A medida que avanza la proyección, los fragmentos seleccionados tenderán a ser más breves, dejando mayor margen para el goce visual y sonoro.



**T**erminando nuestro recorrido, no podemos dejar de visitar la **Biblioteca Cervantina del Museo del Quijote**; Su fondo está formado por una colección especializada dedicada a la vida y obra de Miguel de Cervantes, lo que la hace singular y de especial interés para profesores, estudiantes y a la vez atractiva para el público en general.



La tipología documental a la que responde el fondo bibliográfico son principalmente monografías, obras en varios volúmenes, publicaciones periódicas y material gráfico.

La Biblioteca cuenta con más de 4000 ejemplares, de los cuales más de 400 son Quijotes de diferentes ediciones, sobre todo del s. XVIII y XIX hasta la actualidad. El interés radica, no solo en el texto en sí, sino también por su edición, ilustraciones o incluso la lengua en la que están escritas.

Se puede acceder al catálogo de la Biblioteca Cervantina del Museo del Quijote desde la dirección:

<http://reddebibliotecas.jccm.es/cgi-bin/abnetopac?SUBC=CR/CR-QJT>

**F**inalizamos nuestro recorrido en el **Salón de Actos**, con capacidad para 90 personas y preparado para llevar a cabo todo tipo de actividades culturales. En él se expone, del Maestro Palmero, uno de sus cuadros mas importantes pertenecientes a su primera época: *“La muerte de nuestro señor Don Quijote de la Mancha”*. Óleo sobre lienzo de 1928 con unas medidas de 295 x 362 cm.



Esta obra se presentó a la exposición Nacional de Bellas Artes en 1930. No fue premiado pero sí obtuvo el favor de la crítica de la época. Todos los personajes son vecinos de Almodóvar del Campo, pueblo natal del pintor, que posaron para él





## **MUSEO DEL QUIJOTE BIBLIOTECA CERVANTINA**

Ronda de Alarcos, 1

13002 Ciudad Real

Tfno: 926 200 457

e-mail:

[cervantina@ext.ayto-ciudadreal.es](mailto:cervantina@ext.ayto-ciudadreal.es)

### **HORARIO**

(1 Septiembre al 30 de Junio)

De lunes a sábado y festivos de apertura

10:00 a 13:45 y 17:00 a 19:45h.

Domingos: 10:00 a 13:45h.

(1 Julio al 31 de Agosto)

De lunes a Domingo de 10:00 a 14:00h

Cerrado: 1 y 6 de enero, 1 de mayo,

15 y 22 de agosto, 24, 25 y 31 de  
diciembre.

### **ENTRADA GRATUITA**

Se recomienda hacer la reserva con  
antelación

Por teléfono o correo electrónico.

Máximo de visitantes por grupo: 25  
personas

Síguenos en:



Museos Municipales de Ciudad Real



**AYUNTAMIENTO DE CIUDAD REAL**

